

EPEC Spółka z o.o. w Elblągu
W P E Y N E C Y

WARMIŃSKO-MAZURSKI WOJEWÓDZKI INSPEKTOR OCHRONY ŚRODOWISKA

10-011 Olsztyn
ks. W. Osieńskiego 12/13
tel: (89) 612-34-56

Nr: P/004082
fax: (89) 612-34-50
e-mail: sekretariat@wios.olsztyn.pl
www.wios.olsztyn.pl

Delegatura WIOŚ w Elblągu
82-300 Elbląg
ul. Wojska Polskiego 1
tel: 55-613-90-00

fax: -
e-mail: elblag@wios.olsztyn.pl
www.wios.olsztyn.pl

PROTOKÓŁ KONTROLI NR ELB 272/2022

Sygnatura protokołu	WIOŚ-EL-1.703.11.2022.BHD	
Podstawa do przeprowadzenia kontroli	art. 9 ustawy z dnia 20 lipca 1991 r. o Inspekcji Ochrony Środowiska (Dz. U. z 2021 r. poz. 1070 z późn. zm.)	
Identyfikacja kontrolowanego zakładu		
Nazwa, adres	Elbląskie Przedsiębiorstwo Energetyki Ciepłej Sp. z o.o. w Elblągu, ul. Fabryczna 3, 82-300 Elbląg, Gmina M. Elbląg (miejska), Powiat m. Elbląg	
Rodzaj działalności, rodzaje i liczba instalacji, kod działalności lub instalacji	Wytwarzanie i zaopatrywanie w parę wodną, gorącą wodę i powietrze do układów klimatyzacyjnych, Instalacje: 1 Instalacje spalania paliw o nominalnej mocy cieplnej > 20 i ≤ 50 MW 2 Instalacje spalania paliw o nominalnej mocy cieplnej < 5 MW	
Adres kontrolowanej działalności	ul. Fabryczna 3, 82-300 Elbląg, Gmina M. Elbląg (miejska), Powiat m. Elbląg	
Osoba poinformowana o podjęciu kontroli	Andrzej Kuliński, Prezes Zarządu	
Regon zakładu lub PESEL kontrolowanego, który nie posiada regonu (np. rolnicy indywidualni)	170070454	
Rodzaj kontrolowanego przedsiębiorcy zgodnie z ustawą Prawo przedsiębiorców	średni przedsiębiorca	
Rejestracja	Nr KRS: 0000127954	
Telefon/ fax.	55 611 32 00, [REDACTED]	55 611 33 95
Adres strony internetowej:	www.epec.pl	
email	epec@epec.pl	
Posiadane certyfikaty ISO, EMAS	Nie dotyczy	
Przedstawiciel kontrolowanego	Imię i nazwisko Andrzej Kuliński	Stanowisko Prezes Zarządu
Udzielający informacji: (imię, nazwisko, stanowisko)	Imię i nazwisko [REDACTED]	Stanowisko Kierownik Wydziału Wytwarzania

Podmiot kontrolowany

Niniejszy protokół kontroli nie może być powielany bez pisemnej zgody kierownika komórki inspekcji, przez którą został sporządzony inaczej niż w całości.

Nazwa	Elbląskie Przedsiębiorstwo Energetyki Ciepłej Sp. z o.o.	
Adres do korespondencji	ul. Fabryczna 3, 82-300 Elbląg, Gmina M. Elbląg (miejska), Powiat m. Elbląg	
Regon	170070454	
Rejestracja	Nr KRS 0000127954	
Telefon/ fax.	55-611-32-00	55-611-33-95

Informacja o kontroli	
Data rozpoczęcia kontroli	17-10-2022
Data zakończenia kontroli	13-12-2022
Charakter kontroli	Kompleksowa
Typ kontroli	Planowa
Data poprzedniej kontroli	19-03-2021
Okres objęty kontrolą	2021 - październik 2022
Cel kontroli	1. Kontrola przestrzegania przepisów ustawy z dnia 14 grudnia 2012 r. o odpadach, w zakresie realizacji obowiązków podmiotów gospodarujących odpadami (wytwórców, zbierających, przetwarzających, transportujących, pośredników w obrocie odpadami i sprzedawców odpadów). 41. Kontrola przestrzegania przepisów ochrony środowiska w zakresie emisji gazów i pyłów do powietrza. 43. Kontrola wypełniania obowiązków wynikających z udziału w systemie handlu uprawnieniami do emisji gazów cieplarnianych. 57. Kontrola realizacji zarządzeń pokontrolnych. 65. Kontrola wnoszenia opłat za korzystanie ze środowiska.
Cykl kontrolny	-
Informacje zastrzeżone	nie

Przeprowadzający kontrolę, uczestniczący w kontroli			
Inspektor/inspektorzy upoważnieni do kontroli	Imię i nazwisko	Stanowisko służbowe	Upoważnienie nr
	██████████	Inspektor Inspekcji Ochrony Środowiska	██████████
Wykonujący pomiary i badania	Imię i nazwisko	Stanowisko służbowe	Upoważnienie nr
	-	-	-
Osoby uczestniczące w kontroli	-		

1. Ustalenia kontroli

Kontrola została rozpoczęta 17 października 2022 roku po wysłaniu zawiadomienia z dnia 5.10.2022 r. znak: 251/2022/BHD o zamiarze wszczęcia kontroli działalności gospodarczej. Zawiadomienie zostało odebrane 6.10.2022 r. w Elblągu.

W dniu rozpoczęcia kontroli tj. 17.10.2022 r. przedłożono upoważnienia do kontroli nr ██████████ z dnia 17.10.2022 r. na podstawie art. 9 ust. 1d ustawy z dnia 20 lipca 1991 r. o Inspekcji Ochrony Środowiska (t.j. Dz. U. z 2021 r. poz. 1070 z późn. zm.), w związku z art. 49 ust. 1 ustawy z dnia 6 marca 2018 r. Prawo przedsiębiorców (t.j. Dz. U. z 2021 r. poz. 162 z późn. zm.). Upoważnienie stanowi załącznik nr 1 do protokołu kontroli.

Pismem z dnia. Prezes zarządu upoważnił panią ██████████ do udzielania informacji podczas prowadzonej kontroli przez WIOŚ w Olsztynie Delegaturę w Elblągu. Dokument stanowi załącznik nr 2 do protokołu kontroli.

Niniejszy protokół kontroli nie może być powielany bez pisemnej zgody kierownika komórki inspekcji, przez którą został sporządzony inaczej niż w całości.

strona 2 z 18

protokół kontroli nr ELB 272/2022

Ponadto przedłożono informację o przetwarzaniu danych osobowych oraz oświadczenie dotyczące przeprowadzanie, niektórych czynności w sposób zdalny za pośrednictwem operatora pocztowego lub za pomocą środków komunikacji elektronicznej. Dokumenty stanowią załączniki nr 3 do protokołu kontroli.

Podmiot ostatni raz kontrolowany był przez WIOŚ Olsztyn Delegaturę w Elblągu w dniach od 03.03 do 19.03.2021 r. – kontrola interwencyjna dotycząca emisji hałasu do środowiska. Natomiast kontrola planowa była przeprowadzona od 27 stycznia do 10 lutego 2016 roku.

1.1. Informacje o kontrolowanym podmiocie.

Elbląskie Przedsiębiorstwo Energetyki Ciepłej spółka z ograniczoną odpowiedzialnością (dalej również: EPEC sp. z o.o.) zajmuje się wytwarzaniem, przesyłaniem i dystrybucją energii ciepłej na terenie części miasta Elbląg. EPEC sp. z o.o. jest spółką Gminy Miasta Elbląg. Data rozpoczęcia działalności: 02.11.1992 r. jako EPEC sp. z o.o.

Elbląskie Przedsiębiorstwo Energetyki Ciepłej spółka z ograniczoną odpowiedzialnością zarejestrowana jest w Krajowym Rejestrze Sądowym – Rejestr Przedsiębiorców pod numerem KRS: 0000127954. Informacja odpowiadająca odpisowi aktualnemu z Rejestru Przedsiębiorców na dzień 22.11.2022 r. stanowi załącznik nr 4 do protokołu kontroli.

Zgodnie z powyższym dokumentem:

- sposób reprezentacji podmiotu: prezes spółki samodzielnie. Członkowie zarządu wspólnie lub członek zarządu z prokurentem.
- zarząd:
 - * Andrzej Patryk Kuliński – prezes zarządu,
- prokurenci:
 - * Magdalena Januszkiewicz - prokura łączna; upoważnia prokurenta do dokonywania wszystkich czynności sądowych i pozasądowych jakie są związane z prowadzeniem przedsiębiorstwa spółki oraz podpisywania w jej imieniu wszelkich dokumentów łącznie z drugim prokurentem lub członkiem zarządu spółki.
 - * Zbigniew Franciszek Kozieł - prokura łączna z drugim prokurentem lub członkiem zarządu,
- NIP: 5780002619,
- REGON: 170070454,
- przedmiot przeważającej działalności przedsiębiorcy: 35.30.Z wytwarzanie i zaopatrywanie w parę wodną, gorącą wodę i powietrze z do układów klimatyzacyjnych.

Elbląskie Przedsiębiorstwo Energetyki Ciepłej spółka z ograniczoną odpowiedzialnością zaliczane jest do: średnich przedsiębiorców (zgodnie z oświadczeniem przedłożonym w dniu 17.10.2022 r. – dokument stanowi załącznik nr 5 do protokołu kontroli).

EPEC sp. z o.o. w Elblągu posiada pięć kotłowni na terenie Elbląga i okolic:

- Kotłownia nr 11 przy ul. Dojazdowej 22, Elbląg o mocy 40 MW, ze względu na ograniczenie mocy w paliwie 19,9 WM – w praktyce 16 MW (3 kotły wodne: WR-5 (K1) – paliwo węgiel kamienny/biomasa, rusztowy o mocy 8 MW, WR-10 (K2) - paliwo węgiel kamienny, rusztowy o mocy 16 MW, WR-10 (K3) - paliwo węgiel kamienny, rusztowy o mocy 16 MW),
- Kotłownia nr 12 przy ul. Kajki 1, Elbląg - kocioł gazowy kondensacyjny DE Dietrich C 140-65 (paliwo gaz GZ-50, z zamkniętą komorą spalania, z modulacją mocy do 65 kW) – opalana gazem ziemnym,
- Kotłownia nr 13 przy ul. Łęczyckiej 26, Elbląg - kocioł Viessmann Paromat Duplex TR o mocy 225 kW (paliwo olej opałowy, wentylatorowy typu UNIT-P dwustopniowy 225 kW),
- Kotłownia nr 15 przy ul. Witkiewicza 13 Zajazd, Elbląg - R-ECO AUTOMAT dwa moduły o mocy 84 kW i 96 kW (paliwo ekogroszek, dwa paleniska retortowe o mocy 84 kW i 96 kW łącznie 180 kW),
- Kotłownia nr 17 przy ul. Bema 80, Elbląg - kocioł gazowy kondensacyjny DE Dietrich C 140-115 (gaz GZ-50, z zamkniętą komorą spalania, z modulacją mocy do 110 kW).
- Kotłownia nr 18 przy ul. Oboźnej, Elbląg - kocioł Viessmann Paromat Simplex o mocy 225 kW (paliwo olej opałowy).

Niniejszy protokół kontroli nie może być powielany bez pisemnej zgody kierownika komórki inspekcji, przez którą został sporządzony inaczej niż w całości.

strona 3 z 18

protokół kontroli nr ELB 272/2022

Ciepłownia przy ulicy Dojazdowej w Elblągu

Ciepłownia o największej mocy zlokalizowana jest w południowej części miasta Elbląga w dzielnicy przemysłowej przy ulicy Dojazdowej 22 (dawniej 14). Ze względu na zmianę numeracji budynków, Ciepłowni przypisano nowy numer porządkowy budynku 22.

W instalacji energetycznego spalania paliw zainstalowane są trzy źródła:

- Kocioł wodny Safako-Sedziszów WR-5-022 o znamionowej mocy cieplnej 8 MW (K-1);
- Kocioł wodny Safako-Sedziszów WR-10 o znamionowej mocy cieplnej 16 MW (K-2);
- Kocioł wodny Safako-Sedziszów WR-10 o znamionowej mocy cieplnej 16 MW (K-3)

o nominalnej łącznej mocy 40 MW. Kotły mogą być opalane miazem węglowym lub mieszanką miazu węglowego oraz biomasy.

Ustalono, że zakład zdecydował się na modernizację instalacji polegającą na ograniczeniu maksymalnej zdolności wytwórczej całej instalacji do mocy nie przekraczającej 20 MW w paliwie. Ograniczenie polega na modyfikacji automatyki sterowania pracą poszczególnych źródeł i całej kotłowni w taki sposób by nie było możliwe przekroczenie założonej mocy 20 MW w paliwie. Działania ograniczające moc całej kotłowni zostały zlecone wyspecjalizowanej w optymalizacji procesów firmie [REDAKTOWANE]

Dla zakładanego zużycia paliwa jak w decyzji – pozostawienie zapotrzebowania na ciepło na dotychczasowym poziomie tj. 225 GW energii i wydłużonego czasu pracy przekłada się użytkową moc kotłowni na poziomie 19,9 MW. Zmiana taka, potwierdzona badaniami Urzędu Dozoru Technicznego wymaga zmiany Decyzji Prezesa Urzędu Regulacji Energetyki w sprawie udzielenia koncesji na wytwarzanie ciepła, zmiany posiadanego pozwolenia na emisję gazów i pyłów do powietrza oraz decyzji uprawniającej podmiot do uczestniczenia w systemie handlu emisjami.

Wszystkie trzy źródła emisji odprowadzają spaliny do atmosfery jednym emitorem – żelbetowym, niezadaszonym o wysokości 70 m i średnicy na wylocie 2,2 m. Spaliny przed odprowadzeniem do atmosfery są oczyszczane w przelotowym odpylaczu typu MOS i baterii cyklonów CE o ogólnej sprawności 91%.

Instalacja pracuje w sposób okresowy. W sezonie grzewczym kotły na potrzeby (CO) centralnego ogrzewania pracują pod różnym obciążeniem. W okresie tym poszczególne kotły są uruchamiane lub wygaszane w zależności od warunków atmosferycznych i zapotrzebowania na ciepło. Dodatkowo przed sezonem grzewczym następuje uruchomienie kotłowni – jej rozpalenie, a na zakończenie sezonu jej wygaszenie.

W Ciepłowni przy ul. Dojazdowej:

a) wielkość produkcji energii cieplnej wyniosła:

- w 2021 r. – 359583 [GJ],
- w 2022 r. (do dnia 30.09.2022 r.) – 237041 [GJ].

b) w kontrolowanym okresie spalono następujące ilości węgla kamiennego:

- w 2021 r. – 21 143,63 Mg (śr. zawartość: popiołu 7,89%, siarki 0,27%, wartości opałowej 22,486 MJ/kg),
- w 2022 r. (do dnia 30.09.2022 r.) – 13 416,57 Mg (śr. zawartość: popiołu 9,88%, siarki 0,3%, wartości opałowej 23,113 MJ/kg).

1.2. Lokalizacja.

Ciepłownia położona jest w południowej, przemysłowej części miasta Elbląga, na działce o numerze nr 98 (budynek z instalacją), 99/108, 87/2 obręb 0021 przy ul. Dojazdowej 22 będącej własnością Skarbu Państwa, a użytkownikiem wieczystym jest EPEC sp. z o.o.

Bezpośrednim sąsiedztwie instalacji znajdują się tereny przemysłowe. Na północ od instalacji rozciąga się centrum miasta Elbląga. Na wschód od instalacji, w odległości około 0,5 km położona jest zabudowa mieszkaniowa Zatorze. Od południa zakład graniczy z linią kolejową i dalej trasą krajową S7. Na zachód

Niniejszy protokół kontroli nie może być powielany bez pisemnej zgody kierownika komórki inspekcji, przez którą został sporządzony inaczej niż w całości.

strona 4 z 18

protokół kontroli nr ELB 272/2022

od instalacji przebiega rzeka Elbląg.

Teren, na którym zlokalizowany jest zakład posiada uchwalony Uchwałą Nr XXIV/529/2009 z dnia 19.11.2009 w sprawie miejscowego planu zagospodarowania przestrzennego terenu Osiek – Junaków w Elblągu. Teren przeznaczony pod zabudowę produkcyjną, magazyny i składy, działalność usługową w tym również uciążliwą (symbol PU3).

1.3. Ustalenie w zakresie przestrzegania zasad ochrony środowiska zgodnie z celem kontroli.

W dniu 17.10.2022 roku w obecności przedstawicieli Spółki dokonano oględzin obiektu w wyniku, czego stwierdzono:

- pracowały kotły WR-10 nr 2 i 3, oba łącznie z mocą 11,6 MW,
- opał w postaci węgla kamiennego składowany był na placu składowym na placu (ok. 3,5 tys. ton.)
- nie stwierdzono składowania biomasy w postaci trocin lub pelletu z drewna,
- żużel odprowadzany był z kotłowni taśmociągami do betonowego boksu,
- w dniu kontroli żużel składowany był na utwardzonym placu,
- na przewodach spalinowych zainstalowane były króćce pomiarowe zgodnie z PN-Z-04030-7:94,
- nie stwierdzono zalegającego pyłu wokół urządzeń odpylających.

1.3.1. Przestrzeganie przepisów ustawy o odpadach w zakresie realizacji obowiązków podmiotów gospodarujących odpadami (wytwórców, zbierających, przetwarzających, transportujących, pośredników w obrocie odpadami i sprzedawców odpadów).

W trakcie kontroli ustalono, że podmiot posiadał decyzję wydaną przez Prezydenta Miasta Elbląg z dnia 26.04.2016 r. znak: ROŚ.6230.4.2016.SA zmienioną decyzją z dnia 4.10.2019 r. znak: DOŚ.6230.9.2019.JK udzielającą pozwolenia na wytwarzanie odpadów wydane dla Elbląskiego Przedsiębiorstwa Energetyki Ciepłej sp. z o.o. Pozwoleniem objęto wytwarzane odpady w instalacji położonej przy ul. Dojazdowej i ul. Witkiewicza 13 tj:

- 1700 Mg odpadów o kodzie 10 01 80,
- 1 Mg odpadów o kodzie 16 02 13*,
- 3 Mg odpadów o kodzie 16 02 14,
- 1 Mg odpadów o kodzie 16 02 16,
- 1 Mg odpadów o kodzie 16 06 01*,
- 0,5 Mg odpadów o kodzie 16 06 02*,
- 0,5 Mg odpadów o kodzie 16 06 04,
- 0,5 Mg odpadów o kodzie 16 06 05,
- 150 Mg odpadów o kodzie 17 01 01,
- 1 Mg odpadów o kodzie 17 01 02,
- 40 Mg odpadów o kodzie 17 01 07,
- 2 Mg odpadów o kodzie 17 02 03,
- 2 Mg odpadów o kodzie 17 03 80,
- 1 Mg odpadów o kodzie 17 04 01,
- 60 Mg odpadów o kodzie 17 04 05,
- 0,5 Mg odpadów o kodzie 17 04 11,
- 450 Mg odpadów o kodzie 17 05 04,
- 50 Mg odpadów o kodzie 17 09 04.

W dniu 7.04.2022 r. EPEC sp. z o.o. złożyło wniosek o wygaszenie pozwolenia na wytwarzanie odpadów ze względu na nieprzekraczanie przez spółkę ilości wywarzanych odpadów o których mowa w art. 180a ustawy z dnia 27 kwietnia 2001 roku *Prawo ochrony środowiska* (wytwarzanie odpadów poniżej 1 Mg odpadów niebezpiecznych oraz poniżej 5000 Mg odpadów innych niż niebezpieczne).
Decyzją wydaną przez Prezydenta Miasta Elbląg z dnia 23.05.2022 r. znak: DOŚ.6230.3.2022.JM wygaszono pozwolenie na wytwarzanie odpadów.

Niniejszy protokół kontroli nie może być powielany bez pisemnej zgody kierownika komórki inspekcji, przez którą został sporządzony inaczej niż w całości.

strona 5 z 18

protokół kontroli nr ELB 272/2022

Zgodnie z art. 66 ust. 1 ustawy z dnia 14 grudnia 2012 roku posiadacz odpadów jest obowiązany do prowadzenia na bieżąco ich ilościowej i jakościowej ewidencji zgodnie z katalogiem odpadów określonym w przepisach wydanych na podstawie art. 4 ust. 3, zwanej dalej „ewidencją odpadów”. Dokumenty ewidencji odpadów, o których mowa w ust. 1, sporządza się za pośrednictwem indywidualnego konta w Bazie danych o produktach i opakowaniach oraz o gospodarce odpadami.

Elbląskie Przedsiębiorstwo Energetyki Ciepłej sp. z o.o. jest zarejestrowane w Bazie danych o produktach i opakowaniach oraz gospodarce odpadami (BDO) pod numerem 000023356, miejsca prowadzenia działalności mają przypisany numer (nr MPD):

a) aktywne

- 0001/000023356 – siedziba przy ul. Fabrycznej 3 w Elblągu,
- 0004/000023356 – Kotłownia nr 15 (Zajazd) przy ul. Witkiewicza 13 w Elblągu
- 0005/000023356 – Kotłownia nr 11 (Ciepłownia Dojazdowa) przy ul. Dojazdowej 22 w Elblągu,

b) nieaktywne:

- 0002/000023356 – Kotłownia nr 11 przy ul. Dojazdowej 14 w Elblągu.
- 0003/000023356 – Kotłownia nr 11 (Ciepłownia Dojazdowa) przy ul. Dojazdowej 14 w Elblągu,

Podczas kontroli ustalono, że podmiot prowadził ewidencję odpadów przy użyciu kart ewidencji i kart przekazania odpadów w formie elektronicznej za pośrednictwem indywidualnego konta w BDO.

a) w 2021 roku (ewidencja odpadów była prowadzona wspólnie dla MPD: 0001/000023356 – siedziba; odpady pochodzące z działalności firmy EPEC sp. z o.o. – brak możliwości wyodrębnienia odpadów wytworzonych wyłącznie w Ciepłowni przy ulicy Dojazdowej; podmiot wytworzył:

- 1697,12 Mg odpadów o kodzie 10 01 80 (ostatni wpis 20.09.2021 r.) w tym przekazano 1204 Mg odpadów osobom fizycznym i 493,12 Mg odpadów firmie [REDAKTOWANE] transportujący: [REDAKTOWANE]
- 2,54 Mg odpadów o kodzie 17 05 04 gleba i ziemia, w tym kamienie w tym przekazano 2,54 Mg firmie [REDAKTOWANE]
- 53,008 Mg odpadów o kodzie 17 04 05 żelazo i stal, w tym przekazano 53,008 Mg firmie [REDAKTOWANE]
- 2,25 Mg odpadów o kodzie 17 09 04 zmieszane odpady z budowy, remontów i demontażu, w tym przekazano 2,25 Mg odpadów firmie [REDAKTOWANE]
- 0,11 Mg odpadów o kodzie 17 02 03 tworzywa sztuczne, w tym przekazano 0,11 Mg odpadów firmie [REDAKTOWANE]
- 1 Mg (poza instalacją) odpadów o kodzie 20 03 07 Odpady wielkogabarytowe, w tym przekazano 1 Mg odpadów firmie [REDAKTOWANE]
- 0,03 Mg (poza instalacją) odpadów o kodzie 15 01 02 – opakowania z tworzyw sztucznych, w tym przekazano 0,03 Mg odpadów firmie [REDAKTOWANE]
- 0,214 Mg odpadów o kodzie 17 04 11 kable, w tym przekazano 0,214 Mg odpadów firmie [REDAKTOWANE]
- 0,14 Mg odpadów o kodzie 17 04 01 miedź, brąz, mosiądz, w tym przekazano 0,14 Mg odpadów firmie [REDAKTOWANE]
- 0,137 Mg odpadów o kodzie 16 02 14 Zużyte urządzenia inne niż wymienione, w tym przekazano 0,137 Mg odpadów firmie [REDAKTOWANE]
- 0,036 Mg odpadów o kodzie 16 02 13* zużyte urządzenia, w tym przekazano 0,036 Mg odpadów firmie [REDAKTOWANE]
- 3,08 Mg odpadów o kodzie 17 01 01 odpady betonu oraz gruz betonowy z rozbiorów i remontów; w tym przekazano 3,08 Mg odpadów firmie [REDAKTOWANE]
- 0,02 Mg (poza instalacją) odpadów o kodzie 15 01 01 – opakowania z papieru i tektury, w tym przekazano 0,02 Mg odpadów firmie [REDAKTOWANE]
- 0,033 Mg odpadów o kodzie 16 06 05 inne baterie i akumulatory, w tym przekazano 0,033 Mg firmie [REDAKTOWANE]

Ustalono, że podmiot nie przekracza ilości wytwarzanych odpadów ujętych w decyzji wydanej przez [REDAKTOWANE]

Niniejszy protokół kontroli nie może być powielany bez pisemnej zgody kierownika komórki inspekcji, przez którą został sporządzony inaczej niż w całości.

strona 6 z 18

protokół kontroli nr ELB 272/2022

Prezydenta Miasta Elbląg z dnia 26.04.2016 r. znak: ROŚ.6230.4.2016.SA zmienioną decyzją z dnia 4.10.2019 r. znak: DOŚ.6230.9.2019.JK udzielająca pozwolenia na wytwarzanie odpadów wydane dla Elbląskiego Przedsiębiorstwa Energetyki Ciepłej sp. z o.o.

b) w 2022 roku:

* wytworzone w MPD: 0001/000023356 – siedziba:

- 9,48 Mg odpadów o kodzie 17 09 04 zmieszane odpady z budowy, remontów i demontażu, w tym przekazano 6,44 Mg odpadów firmie [REDAKTOWANE]

- 4,919 Mg odpadów o kodzie 17 04 05 żelazo i stal, w tym przekazano 4,113 Mg firmie [REDAKTOWANE]

- 0,025 Mg odpadów o kodzie 17 04 01 miedź, brąz, mosiądz, w tym przekazano 0,025 Mg odpadów firmie [REDAKTOWANE]

- 0,62 Mg (poza instalacją) odpadów o kodzie 20 03 07 odpady wielkogabarytowe, w tym przekazano 0,62 Mg odpadów firmie [REDAKTOWANE]

- 1,72 Mg odpadów o kodzie 17 03 80 odpadowa papa, w tym przekazano 1,72 Mg odpadów firmie [REDAKTOWANE]

- 0,031 Mg odpadów o kodzie 16 06 05 inne baterie i akumulatory, w tym przekazano 0,031 Mg [REDAKTOWANE]

* wytworzone w MPD: 0003/000023356 Kotłownia nr 11 (Ciepłownia Dojazdowa) przy ul. Dojazdowej 14 w Elblągu:

- 2559,56 Mg odpadów o kodzie 10 01 80 (ostatni wpis 15.09.2022 r.) w tym przekazano 25 Mg odpadów osobom fizycznym i 2209,56 Mg odpadów firmie [REDAKTOWANE]

[REDAKTOWANE] w celu poddania ich procesowi odzysku R5 recykling lub odzysk innych materiałów nieorganicznych,

- 23,939 Mg odpadów o kodzie 17 04 05 żelazo i stal, w tym przekazano 23,939 Mg firmie [REDAKTOWANE]

* wytworzone w MPD: 0005/000023356 Kotłownia nr 11 (Ciepłownia Dojazdowa) przy ul. Dojazdowej 22 w Elblągu:

- 1010,28 Mg odpadów o kodzie 10 01 80 (wpisy od 27.10.2022 r.) w tym przekazano 981,6 Mg odpadów firmie [REDAKTOWANE]

[REDAKTOWANE] w celu poddania ich procesowi odzysku R5 recykling lub odzysk innych materiałów nieorganicznych,

- 1,594 Mg odpadów o kodzie 17 04 05 żelazo i stal, w tym przekazano 1,594 Mg firmie [REDAKTOWANE]

W wyniku analizy dokumentów stwierdzono, że podmiot prowadzi ewidencję odpadów w sposób niezgodny ze stanem rzeczywistym:

- odpady wytworzone w 2021 roku w Ciepłowni przypisane zostały do siedziby zakładu,

- niezgodnie ze stanem rzeczywistym określona masa wytwarzanych odpadów o kodzie 10 01 80 w 2021 roku (ostatni wpis na karcie ewidencji odpadów w 2021 roku - 20.09.2021 r.) – brak ilości wytworzonych odpadów od października do grudnia 2021 roku,

- masa wytwarzanych odpadów o kodzie 10 01 80 jest wpisywana w momencie przekazania odpadów odbiorcy – w rzeczywistości podmiot dokonuje kilku wpisów ilości wywarzanych i przekazywanych odpadów jednego dnia;

W związku z powyższym masa wytworzonych odpadów w 2022 roku w rzeczywistości jest masą odpadów powstałych również w 2021 roku, ponieważ ostatni wpis dokonano 20.09.2021 rok, natomiast pierwszy wpis na karcie ewidencji odpadów w 2022 roku dotyczący ilości wytwarzanych odpadów dokonano w dniu 9.02.2022 r. w momencie przekazania odpadów odbiorcy.

Karty ewidencji odpadów o kodzie ex 10 01 80 mieszanki popiołowo-żuźłowe z mokrego odprowadzania odpadów paleniskowych (nie pochodzące z palenisk fluidalnych) za 2021 i 2022 rok stanowią załącznik nr 6 do protokołu kontroli.

Niniejszy protokół kontroli nie może być powielany bez pisemnej zgody kierownika komórki inspekcji, przez którą został sporządzony inaczej niż w całości.

strona 7 z 18

protokół kontroli nr ELB 272/2022

Na podstawie wstawionych kart przekazania odpadów, ustalono odbiorców odpadów:

– podmiot posiada decyzję wydaną przez Prezydenta Miasta Elbląg z dnia 22.04.2015 r. znak: [REDAKTOWANE] udzielającą zezwolenia na zbieranie odpadów przy [REDAKTOWANE] zmieniona decyzją wydaną przez Marszałka Województwa Warmińsko-Mazurskiego z dnia 19.10.2020 r. znak: [REDAKTOWANE]

– podmiot posiada decyzję wydaną przez Starostę Ostródzkiego z dnia 25.05.2015 r. znak: [REDAKTOWANE] udzielającą zezwolenia na przetwarzanie odpadów innych niż niebezpieczne w miejscowości [REDAKTOWANE] na terenie [REDAKTOWANE], zmieniona decyzją Starosty Ostródzkiego z dnia 12.11.2020 r. [REDAKTOWANE]

– podmiot posiada decyzję wydaną przez Marszałka Województwa Warmińsko-Mazurskiego z dnia 10.04.2015 r. znak: [REDAKTOWANE] udzielającą panu [REDAKTOWANE] prowadzącemu działalność pod nazwą [REDAKTOWANE] pozwolenia na wytwarzanie odpadów w związku z prowadzeniem stacji demontażu pojazdów wycofanych z eksploatacji oraz zezwolenie na przetwarzanie, zbieranie i transport odpadów; przedłożono przyjęcie wniosku z dnia 14.01.2020 r. o zmianę ww. decyzji oraz zawiadomienie z dnia 27.09.2022 r. znak: [REDAKTOWANE] o załatwieniu sprawy do dnia 30 listopada 2022 roku,

– podmiot posiada decyzję wydaną przez Prezydenta Miasta Elbląg z dnia 24.03.2016 r. znak: [REDAKTOWANE] udzielającą zezwolenia na zbieranie odpadów, zmieniona decyzją wydaną przez Marszałka Województwa Warmińsko-Mazurskiego z dnia 21.01.2021 r. znak: [REDAKTOWANE]

– podmiot posiada decyzję wydaną przez Marszałka Województwa Pomorskiego z dnia 17.08.2015 r. znak: [REDAKTOWANE] udzielającą zezwolenia na przetwarzanie odpadów innych niż niebezpieczne w procesie polegającym na wypełnieniu terenów niekorzystnie przekształconych po eksploatacji wyrobiska kruszywa naturalnego [REDAKTOWANE] zmieniona decyzją wydaną przez Marszałka Województwa Pomorskiego z dnia 4.07.2017 r. znak: [REDAKTOWANE] oraz z dnia 15.02.2018 r. znak: [REDAKTOWANE]; zmieniona decyzją Ministra Środowiska z dnia 27.03.2018 r. znak: [REDAKTOWANE] przedłożono przyjęcie wniosku z dnia 5.03.2020 r. o zmianę ww. decyzji oraz oświadczenie podmiotu z dnia 16.10.2022 r. o braku rozpatrzenia wniosku do 16.10.2022 r.

– podmiot posiada decyzję wydaną przez Marszałka Województwa Warmińsko-Mazurskiego z dnia 21.01.2013 r. znak: [REDAKTOWANE] udzielającą pozwolenia zintegrowanego (w tym wytwarzanie, zbieranie i przetwarzanie) – ostatnia zmiana pozwolenia z dnia 18.07.2018 r. znak: [REDAKTOWANE]; przedłożono przyjęcie wniosku z dnia 20.02.2020 r. o zmianę ww. decyzji (data wpływu: 24.02.2020 r.).

Sprawozdanie o wytwarzanych odpadach i o gospodarowaniu odpadami za 2021 rok (2021/WO/000023356/1/1) zostało złożone w dniu 29.03.2022 r., nieterminowo czyli po 15 marca za poprzedni rok kalendarzowy. Sprawozdanie jest zgodne z prowadzoną ewidencją odpadów.

Podmiot w sprawozdaniu uwzględnił odpady wytwarzane w związku z eksploatacją instalacji oraz poza instalacją oraz wypełnił dział XIII tabelę 5. Informacja o odpadach przekazanych w celu ich wykorzystania osobom fizycznym lub jednostkom organizacyjnym, niebędącym przedsiębiorcami, na ich własne potrzeby. Urzędowe Poświadczenia Odbioru (UPO) – stanowią załącznik nr 7 do protokołu kontroli.

Odpady komunalne odbierane są na podstawie umowy nr 33/2017 zawartej w dniu 28.11.2017 r. pomiędzy Miejskim Przedsiębiorstwem Oczyszczania sp. z o.o. a Elbląskim Przedsiębiorstwem Energetyki Ciepłej sp. z o.o. oraz aneksem do umowy z dnia 23.08.2018 r. (zmiana podmiotu Elbląskie Przedsiębiorstwo Gospodarki Komunalnej sp. z o.o.) oraz załącznikiem z dnia 25.02.2020 r. oraz 2.08.2021 roku.

Umową objęte są odpady o kodzie 20 03 01, 15 01 01, 15 01 02 oraz 15 01 07.

1.3.2. Przestrzegania przepisów ochrony środowiska w zakresie emisji gazów i pyłów do powietrza.

W kontrolowanym okresie podmiot posiadał decyzję wydaną przez Prezydenta Miasta Elbląg z dnia [REDAKTOWANE]

Niniejszy protokół kontroli nie może być powielany bez pisemnej zgody kierownika komórki inspekcji, przez którą został sporządzony inaczej niż w całości.

strona 8 z 18

protokół kontroli nr ELB 272/2022

17.11.2014 r. znak: DGKiOŚ-ROŚ.6225.3.2014.MS udzielającą pozwolenia na wprowadzanie gazów i pyłów do powietrza. Wielkości emisji zostały określone jako stężenia w warunkach umownych przy 6% zawartości tlenu w gazach odlotowych dla kotłów WR-5 nr 1, WR-10 nr 2, WR-10 nr 3 podłączonych do jednego emitora E1.

Ww. decyzja została uchylona decyzją wydaną przez Prezydenta Miasta Elbląg z dnia 1.04.2022 r. znak: DOŚ.6225.1.2022.AP2 sprostowaną postanowieniem, udzielającą pozwolenia na wprowadzanie gazów i pyłów do powietrza. Wielkości emisji zostały określone jako stężenie w warunkach umownych przy 6% zawartości tlenu w gazach odlotowych dla kotłów WR-5 nr 1, WR-10 nr 2, WR-10 nr 3 podłączonych do jednego emitora E1. Podmiot dokonał modernizacji polegającej na obniżeniu mocy instalacji do 19,9 MW. Ponadto, ze względu na zmianę numeracji budynku Ciepłowni przy ulicy Dojazdowej, podmiot wystąpił z wnioskiem z dnia 6.10.2022 r. do organu ochrony środowiska o uaktualnienie danych w ww. decyzji. Prezydent Miasta Elbląg wydał decyzję z dnia 3.11.2022 r. znak: DOŚ.6225.6.2022.AP2 wprowadzającą zmiany zapisu pkt II „Udzielam Elbląskiemu Przedsiębiorstwu Energetyki Ciepłej sp. z o.o. ul. Fabryczna 3 w Elblągu pozwolenia na wprowadzanie do powietrza gazów lub pyłów z instalacji Ciepłowni przy ul. Dojazdowej 22 w Elblągu zgodnie z załącznikiem tabelarycznym nr 1 do niniejszej decyzji, stanowiącym jej integralną część”.

Dopuszczalne wielkości emisji zostały określone w załączniku tabelarycznym, w tabeli nr 1 jako stężenia w warunkach umownych przy 6% zawartości tlenu w gazach odlotowych i wynoszą:

Kocioł wodny WR-5 nr 1 o mocy cieplnej w paliwie 9,5 MW (z tym, że moc nominalna instalacji została ograniczona do 19,9 MW):

- pył ogółem – 100 mg/m³u,
- dwutlenek siarki - 1500 mg/m³u,
- dwutlenek azotu - 400 mg/m³u.

Kocioł wodny WR-10 nr 2 o mocy cieplnej w paliwie 19,5 MW (z tym, że moc nominalna instalacji została ograniczona do 19,9 MW):

- pył ogółem- 100 mg/m³u,
- dwutlenek siarki - 1500 mg/m³u,
- dwutlenek azotu - 400 mg/m³u.

Kocioł wodny WR-10 nr 3 o mocy cieplnej w paliwie 19,5 MW (z tym, że moc nominalna instalacji została ograniczona do 19,9 MW).

- pył ogółem - 100 mg/m³u,
- dwutlenek siarki - 1500 mg/m³u,
- dwutlenek azotu - 400 mg/m³u.

podczas spalania w kotłach węgla kamiennego.

W pozwoleniu określono również standardy emisyjne przy spalaniu mieszanki węgla kamiennego i biomasy.

Wszystkie trzy źródła emisji odprowadzają spaliny do atmosfery jednym emitorem – żelbetowym, niezadaszonym o wysokości 70 m i średnicy na wylocie 2,2 m. Spaliny z każdego kotła, przed odprowadzeniem do atmosfery są oczyszczane w przelotowym odpylaczu typu MOS i baterii cyklonów CE o ogólnej sprawności 91%.

W trakcie kontroli ustalono, że w 2021 roku nastąpiła „Modernizacja Ciepłowni Dojazdowa w Elblągu celem ograniczenia zainstalowanej mocy cieplnej w paliwie, tak aby nie przekraczała 20 MW wraz z wyjściem z obowiązku handlu EU ETS”.

Ustalono, że w układzie automatyki zabezpieczającej kotły zaprojektowano dodatkową funkcję aktywującą wyłączenie kotła o najmniejszej w danym momencie mocy wyjściowej po przekroczeniu sumy mocy wyjściowej wszystkich kotłów K1+K2+K3 mierzonej układami METRONIC oznaczonymi WR1M1, WR2M1, WR3M1 - nastawę przedmiotowej funkcji blokadowej przyjęto na 16 MW mocy wyjściowej kotłów.

Modernizacja została zakończona 30.12.2021 roku.

W trakcie kontroli przedłożono umowę nr [REDAKTOWANE]

[REDAKTOWANE]. Umowa obejmuje wykonanie zamówienia w wariantcie I:

- 1) koncepcja współpracy kotłów,

Niniejszy protokół kontroli nie może być powielany bez pisemnej zgody kierownika komórki inspekcji, przez którą został sporządzony inaczej niż w całości.

- 2) projekt i wykonanie modernizacji AKPiA kotłów oraz automatyki zabezpieczeń kotłów (AZK),
- 3) uzgodnienie projektu z UDT,
- 4) obniżenie mocy kotłów Wr-5 nr 1, WR-10 nr 2 i WR-10 nr 3 z możliwością przełączenia trybów,
- 5) przeprowadzanie odbioru UDT,
- 6) złożenie wniosku do Prezydenta Miasta Elbląga o zmianę decyzji na wprowadzenie gazów i pyłów do powietrza z instalacji ciepłowni przy ul. Dojazdowej. Potwierdzone wydaniem decyzji administracyjnej obejmującej zmianę dotyczącą obniżenia mocy (stan docelowy: moc w paliwie 19.9 MW),
- 7) wniosek o stwierdzenie wyjścia z EUETS do Krajowego Ośrodka Bilansowania i Zarządzania Emisjami (KOBiZE).

Umowa stanowi załącznik nr 15 do protokołu kontroli.

Ponadto przedłożono:

a) dla kotła WR-5 nr 1 (K1):

- dokumentację automatyki zabezpieczającej kotła WR-5 znajdującego się w Elbląskim Przedsiębiorstwie Energetyki Ciepłej sp. z o.o. w Elblągu –dokumentacja 2021DA183.EPEC.K1.600 z dnia 4.10.2021 r. ,
- protokół wprowadzenia zmiany do systemu zabezpieczeń (kotła WR-5-022, nr ewidencyjny UDT 2206003285),
- wykaz zestawienia tabela przyczyn i skutków – kocioł K1 wraz z wyjaśnieniami,
- sprawozdanie UDT z uzgadniania modernizacji okazjonalnej,

b) dla kotła WR-10 nr 2 (K2):

- dokumentację automatyki zabezpieczającej kotła WR-10 znajdującego się w Elbląskim Przedsiębiorstwie Energetyki Ciepłej sp. z o.o. w Elblągu –dokumentacja 2021DA183.EPEC.K2.600 z dnia 4.10.2021 r. ,
- protokół wprowadzenia zmiany do systemu zabezpieczeń (kotła WR-10-01, nr ewidencyjny UDT 2206003284),
- wykaz zestawienia tabela przyczyn i skutków – kocioł K2 wraz z wyjaśnieniami,
- sprawozdanie UDT z uzgadniania modernizacji okazjonalnej,

c) dla kotła WR-10 nr 3 (K3):

- dokumentację automatyki zabezpieczającej kotła WR-10 znajdującego się w Elbląskim Przedsiębiorstwie Energetyki Ciepłej sp. z o.o. w Elblągu – dokumentacja 2021DA183.EPEC.K3.600 z dnia 4.10.2021 r. ,
- protokół wprowadzenia zmiany do systemu zabezpieczeń (kotła WR-10-01, nr ewidencyjny UDT 2206003283),
- wykaz zestawienia tabela przyczyn i skutków – kocioł K2 wraz z wyjaśnieniami,
- sprawozdanie UDT z uzgadniania modernizacji okazjonalnej,

Podczas kontroli przedłożono pismo z dnia 5.01.2022 r. znak: NR/W/000037/22 do Urzędu Regulacji Energetyki Północy Odział Terenowy informujące o przeprowadzaniu modernizacji, która polegała na założeniu elektronicznego ogranicznika mocy wyjściowej, który ogranicza moc cieplną kotłowni do 16 MW (moc cieplna w paliwie mniejsza niż 20 MW). Moc poszczególnych kotłów zostanie taka sama, na poziomie 40 MW. Ponadto na kotłach został zastosowany nowy system blokad. Podmiot posiada Koncesję nr WCC/603/159/U/98/AR na wytwarzanie ciepła, ze źródła o zainstalowanej mocy cieplnej 40 MW, w której ciepło wytwarzane jest z miału węgla kamiennego i biomasy w trzech kotłach wodnych.

Kotły wodne podlegają kontroli UDT. W trakcie kontroli przedłożono aktualne:

- protokół z wykonania czynności dozoru technicznego z dnia 29.06.2022 r. i decyzję zezwalającą na eksploatację urządzenia technicznego o numerze fabrycznym 85 i numerze ewidencyjnym 2206003285 do dnia 30.09.2022 rok oraz raport po wykonaniu czynności dozoru technicznego z dnia 16.11.2022 r. i decyzję zezwalającą na eksploatację urządzenia technicznego o numerze fabrycznym 85 i numerze ewidencyjnym 2206003285 do dnia 30.10.2023 rok (WR-5 nr 1).
- protokół z wykonania czynności dozoru technicznego z dnia 5.08.2022 r. i decyzję zezwalającą na eksploatację urządzenia technicznego o numerze fabrycznym 15 i numerze ewidencyjnym 2206003284 do 31.08.2023 rok (WR-10 nr 2).
- protokół z wykonania czynności dozoru technicznego z dnia 6.04.2022 r. i decyzję zezwalającą na eksploatację urządzenia technicznego o numerze fabrycznym 14 i numerze ewidencyjnym 2206003283 do 31.10.2022 rok oraz protokół z wykonania czynności dozoru technicznego z dnia 27.10.2022 r. i decyzję zezwalającą na eksploatację urządzenia technicznego o numerze fabrycznym 14 i numerze ewidencyjnym

Niniejszy protokół kontroli nie może być powielany bez pisemnej zgody kierownika komórki inspekcji, przez którą został sporządzony inaczej niż w całości.

strona 10 z 18

protokół kontroli nr ELB 272/2022

Wymagania w zakresie prowadzenia pomiarów wielkości emisji (w tym rodzaje instalacji), o których mowa w art. 147 ust. 1 i 2 p.o.ś., określono w wydanym na podstawie art. 148 ust. 1 p.o.ś. rozporządzeniu Ministra Środowiska z dnia 30 października 2014 r. w sprawie wymagań w zakresie prowadzenia pomiarów wielkości emisji oraz pomiarów ilości pobieranej wody - dalej r.p.w.e.w. Według § 2 ust. 6 r.p.w.e.w., okresowe pomiary emisji do powietrza prowadzi się dwa razy w roku - raz w sezonie zimowym (październik-marzec) i raz w sezonie letnim (kwiecień-wrzesień), z tym że w przypadku źródła pracującego sezonowo w okresie nieprzekraczającym sześciu miesięcy pomiary emisji do powietrza prowadzi się raz w roku w okresie pracy źródła.

W punkcie IV pkt 4 decyzji udzielającej pozwolenia na wprowadzanie gazów i pyłów do powietrza z instalacji energetycznego spalania paliw przy ulicy Dojazdowej 22, na podmiot nałożono obowiązki w zakresie sposobu pomiaru, ewidencjonowania emisji zanieczyszczeń oraz terminów przekazywania wyników pomiarów, zgodnie z obowiązującymi przepisami (z częstotliwością 2 razy do roku - raz w sezonie letnim i raz w sezonie zimowym).

W trakcie kontroli przedłożono czas pracy poszczególnych kotłów, który stanowi załącznik nr 9 do protokołu kontroli.

Na podstawie powyższego wykazu stwierdzono, że kocioł:

a) WR- 5 nr 1 (K1) w 2021 roku pracował: 272 godz. w styczniu, 634 godz. w lutym, 203 godz. w marcu, 633 godz. w kwietniu, 667 godz. w maju, 255 godz. we wrześniu, 263 godz. w październiku, 718 godz. w listopadzie oraz 616 godz. w grudniu; łącznie 4261 godzin w 2021 roku (kocioł nie pracował - czerwiec-sierpień),

b) WR- 10 nr 2 (K2) w 2021 roku pracował: 744 godz. w styczniu, 468 godz. w lutym, 743 godz. w marcu, 543 godz. w kwietniu, 262 godz. w maju, 581 godz. w październiku, 379 godz. w listopadzie oraz 260 godz. w grudniu; łącznie 3980 godzin w 2021 roku (kocioł nie pracował - czerwiec-wrzesień),

c) WR- 10 nr 3 (K3) w 2021 roku pracował: 638 godz. w styczniu, 671 godz. w lutym, 528 godz. w marcu, 336 godz. w listopadzie oraz 617 godz. w grudniu; łącznie 2790 godzin w 2021 roku (kocioł nie pracował - kwiecień-październik),

Kotłownia pracowała w 2021 roku przez 6085 godzin.

d) WR- 5 nr 1 (K1) do 16.10.2022 roku pracował: 744 godz. w styczniu, 672 godz. w lutym, 743 godz. w marcu, 719 godz. w kwietniu, 157 godz. w maju, 78 godz. w lipcu, 585 godzin w sierpniu, 200 godz. we wrześniu, łącznie 3898 godzin do 16.10.2022 roku (kocioł nie pracował w czerwcu),

e) WR- 10 nr 2 (K2) do 16.10.2022 roku pracował: 24 godz. w styczniu, 301 godz. w lutym, 306 godz. w marcu, 179 godz. w kwietniu, 646 godz. w maju, 676 godz. w czerwcu, 11 godz. w lipcu, 145 godzin w sierpniu, 479 godz. we wrześniu i 127 godz. w październiku; łącznie 2894 godzin do 16.10.2022 roku,

f) WR- 10 nr 3 (K3) do 16.10.2022 roku pracował: 722 godz. w styczniu, 374 godz. w lutym, 440 godz. w marcu, 385 godz. w kwietniu, 311 godz. we wrześniu i 127 godz. w październiku; łącznie 2359 godzin do 16.10.2022 roku (kocioł nie pracował - maj-sierpień).

Kotłownia pracowała w 2022 roku (do 16.10.2022 r.) przez 5974 godzin.

Ustalono, że Elbląskie Przedsiębiorstwo Energetyki Ciepłej sp. z o.o. zleciło przeprowadzenie pomiarów emisji zanieczyszczeń z kotłów, zakończonych sprawozdaniami z okresowych pomiarów emisji zanieczyszczeń do powietrza w sezonie:

- zimowym 2020/2021 przeprowadzono okresowe pomiary emisji zanieczyszczeń do powietrza w dniu 9.03.2021 r. podczas pracy kotła WR-10 nr 3 (K3), w dniu 10.03.2021 r. podczas pracy kotła WR-10 nr 2 (K2) i w dniu 11.03.2021. podczas pracy kotła WR-5 nr 1 (K1) - nie stwierdzono przekroczenia wielkości dopuszczalnej emisji,

- letnim 2021 przeprowadzono okresowe pomiary emisji zanieczyszczeń do powietrza w dniu 12.04.2021 r. podczas pracy kotła WR-5 nr 1 (K1) oraz w dniu 13.04.2021 r. podczas pracy kotła WR-10 nr 2 (K2) - stwierdzono przekroczenie wielkości dopuszczalnej emisji pyłu podczas pracy kotła WR-10 nr 2 o 117 mg/m³, co stanowiło 1,909 kg/h; Pomiary podczas pracy kotła WR-10 nr 3 (K3) nie zostały wykonane, ze względu na awarię kotła - kocioł w okresie letnim nie pracował.

- letnim 2021 roku przeprowadzono ponowne pomiary emisji zanieczyszczeń do powietrza w dniu

Niniejszy protokół kontroli nie może być powielany bez pisemnej zgody kierownika komórki Inspekcji, przez którą został sporządzony inaczej niż w całości.

strona 11 z 18

protokół kontroli nr ELB 272/2022

30.04.2021 roku podczas pracy kota WR-10 nr 2 (K2) - nie stwierdzono przekroczenia wielkości dopuszczalnej emisji pyłu podczas pracy kotła WR-10 nr 2 (ustanie przekroczenia).
- zimowym 2021/2022 przeprowadzono okresowe pomiary emisji zanieczyszczeń do powietrza w dniu 10.01.2022 r. podczas pracy kota WR-5 nr 1 (K1) i WR-10 nr 3 (K3) oraz w dniu 11.01.2022 r. podczas pracy kota WR-10 nr 2 (K2) - nie stwierdzono przekroczenia wielkości dopuszczalnej emisji,
- letnim 2022 przeprowadzono okresowe pomiary emisji zanieczyszczeń do powietrza w dniu 22.09.2022 r. podczas pracy kota WR-10 nr 3 (K3), w dniu 23.09.2022 r. podczas pracy kota WR-5 nr 1 (K1) oraz w dniu 26.09.2022 r. podczas pracy kota WR-10 nr 2 (K2) - nie stwierdzono przekroczenia wielkości dopuszczalnej emisji.

W związku ze stwierdzonym przekroczeniem emisji dopuszczalnej pismem z dnia 10.05.2021 r. znak: WIOŚ-EL-I.703.7.11.137.2021.BHD Warmińsko-Mazurski Wojewódzki Inspektor Ochrony Środowiska zawiadomił, że przesłane w piśmie z dnia 22.04.2021 r. znak: NB/1769/2021 (data wpływu 26.04.2021 r.) okresowe pomiary emisji zanieczyszczeń do powietrza wykonane w dniu 13 kwietnia 2020 r. w Ciepłowni przy ul. Dojazdowej 14 w Elblągu podczas pracy kotła wodnego WR-10 nr 2, wykazały przekroczenie dopuszczalnego stężenia pyłu ogółem o 117 mg/m³ w stosunku do obowiązującego pozwolenia na wprowadzanie gazów lub pyłów do powietrza wydanego przez Prezydenta Miasta Elbląg w dniu 17 listopada 2014 r. znak: DGKIOŚ-ROŚ.6225.3.2014.MS.

Naruszenie to stwierdzono na podstawie przesłanych pomiarów emisji zanieczyszczeń pyłowych i gazowych (wyniki okresowych pomiarów emisji – sprawozdanie z pomiarów SP/17/21 z dnia 19.04.2021 r.) wykonanych w dniu 13 kwietnia 2021 r. przez firmę [REDAKTOWANE]

[REDAKTOWANE], które posiada Certyfikat Akredytacji Laboratorium Badawczego PCA [REDAKTOWANE]
W związku ze stwierdzonym naruszeniem wymagań ochrony środowiska wyliczenie godzinowego przekroczenia przez kocioł wodny WR-10 nr 2 - począwszy od dnia 13.04.2021 r. godz. 1100 wynosi:
- pył ogółem o 117 mg/m³ co stanowi 1,909 kg/godz. x 0,38 zł/kg x 20 = 14,51 zł/godz.

Badania i pomiary zostały wykonane w miejscu i w zakresie określonym w pozwoleniu - dla źródeł/kotłów: WR-5 nr 1, WR-10 nr 2, WR-10 nr 3 (kanały poziome, dolotowe do wspólnego emitora E1).

Pomiary w 2021 roku zostały wykonane przez [REDAKTOWANE], które posiada wdrożony system jakości. Certyfikat Akredytacji Laboratorium Badawczego PCA nr [REDAKTOWANE]. Badania zostały wykonane terminowo.

Sprawozdanie z badań SP/10/21 zostało przekazane w dniu 19.03.2021 r. (data nadania) - terminowo do WIOŚ (data zakończenia pomiarów 15.03.2021 r.). Sprawozdanie z badań SP/17/21 zostało przekazane w dniu 23.04.2021 r. (data nadania) - terminowo do WIOŚ (data zakończenia pomiarów 19.04.2021 r.). Sprawozdanie z badań SP/26/21 zostało przekazane w dniu 27.05.2021 r. (data nadania) - terminowo do WIOŚ (data zakończenia pomiarów 10.05.2021 r.).

Pomiary w styczniu 2022 roku zostały wykonane przez [REDAKTOWANE], które posiada wdrożony system jakości. Certyfikat Akredytacji Laboratorium Badawczego PCA nr [REDAKTOWANE]. Badania zostały wykonane terminowo.

Sprawozdania z badań 002/2022, 003/2022 i 004/2022 zostały przekazane w dniu 10.02.2022 r. (ePUAP) - terminowo do WIOŚ (data zakończenia pomiarów 14.01.2022 r.).

Natomiast pomiary we wrześniu 2022 r. zostały wykonane przez [REDAKTOWANE], które posiada wdrożony system jakości. Certyfikat Akredytacji Laboratorium Badawczego PCA nr [REDAKTOWANE]. Sprawozdanie z badań SP/73/22 zostały przekazane w dniu 13.10.2022 r. (ePUAP) - terminowo do WIOŚ (data zakończenia pomiarów 03.10.2022 r.).

Podmiot zlecił pomiary pyłu, dwutlenku siarki, tlenku węgla, tlenków azotu jako dwutlenku azotu. Pomiary zostały wykonane metodyką referencyjną, wg normy PN-ISO 10396:2001, PN-Z-04030-7:1994. Sposób prezentacji badań i pomiarów jest zgodny z obowiązującymi wzorami i przepisami - sprawozdanie zawiera informacje określone w rozporządzeniu Ministra Klimatu i Środowiska z dnia 15 grudnia 2020 r. w sprawie rodzajów wyników pomiarów prowadzonych w związku z eksploatacją instalacji lub urządzenia i innych danych zbieranych w wyniku monitorowania procesów technologicznych oraz terminów i sposobów prezentacji (Dz. U. z 2020 r. poz. 2405).

Niniejszy protokół kontroli nie może być powielany bez pisemnej zgody kierownika komórki inspekcji, przez którą został sporządzony inaczej niż w całości.

strona 12 z 18

protokół kontroli nr ELB 272/2022

Elbląskie Przedsiębiorstwo Energetyki Ciepłej sp. z o.o. jest podmiotem korzystającym ze środowiska, którego działalność powoduje emisje. W związku z tym zobowiązane jest do sporządzania raportu zawierającego informacje o m.in. wielkościach emisji gazów cieplarnianych i innych substancji wprowadzanych do powietrza i wprowadzania go do Krajowej bazy, na podstawie art. 7 ust. 1 ustawy z dnia 17 lipca 2009 r. o systemie emisjami gazów cieplarnianych i innych substancji (t.j. Dz. U. z 2022 r. 673).

Numer identyfikacyjny podmiotu: P011956.

W trakcie kontroli przedłożono potwierdzenia wprowadzania do Krajowej bazy o emisjach, raportu zawierającego informacje o m.in. wielkości emisji gazów cieplarnianych i innych substancji wprowadzanych do powietrza za 2021 rok. Data wprowadzenia raportu: 24.02.2021 r (za 2021 r.).

Na podstawie sprawozdania dla miejsc korzystania ze środowiska: „Elbląskie Przedsiębiorstwo Energetyki Ciepłej sp. z o.o.” o numerze 002238 stanowiące część raportu dla podmiotu „Elbląskie Przedsiębiorstwo Energetyki Ciepłej sp. z o.o. ustalono, że:

a) w 2021 roku emisja wyniosła:

* kotłownia nr 11 (3 kotły):

- benzo(a)pirenu wyniosła: 8,457452 kg/rok,
- tlenków siarki: 97 049,2617 kg/rok,
- pył całkowity: 10 535,87 kg/rok,
- tlenki azotu: 84 574,52 kg/rok,
- tlenku węgla: 105 718,15 kg/rok,
- dwutlenek węgla: 46 515 986 kg/rok.

Emisja określona na podstawie wskaźników KOBiZE – zużycie 21 143,63 Mg węgla kamiennego.

*kotłownia nr 12:

- dwutlenku węgla: 27 094 kg/rok
- pył całkowity: 0,0067735 kg/rok,
- tlenku węgla: 4,0641 kg/rok,
- tlenki azotu: 20,59144 kg/rok,
- tlenków siarki: 1,08376 kg/rok,

Emisja określona na podstawie wskaźników KOBiZE – zużycie 13,547 tys. m³ gazu ziemnego.

*kotłownia nr 13:

- dwutlenku węgla: 135 604,12824 kg/rok
- benzo(a)pirenu wyniosła: 0,0130581 kg/rok,
- pył całkowity: 17,07607 kg/rok,
- tlenku węgla: 28,62753814 kg/rok,
- tlenki azotu: 100,4475024 kg/rok,
- tlenków siarki: 0,51228226 kg/rok,

Emisja określona na podstawie wskaźników KOBiZE – zużycie 41,937 Mg oleju opałowego.

*kotłownia nr 15:

- dwutlenku węgla: 157 250 kg/rok
- benzo(a)pirenu wyniosła: 1,19 kg/rok,
- pył całkowity: 602,65 kg/rok,
- tlenku węgla: 3 825 kg/rok,
- tlenki azotu: 187 kg/rok,
- tlenków siarki: 516,8 kg/rok,

Emisja określona na podstawie wskaźników KOBiZE – zużycie 85 Mg węgla kamiennego ekogroszku.

*kotłownia nr 17:

- dwutlenku węgla: 53 922 kg/rok
- pył całkowity: 0,01344805 kg/rok,
- tlenku węgla: 8,0883 kg/rok,

Niniejszy protokół kontroli nie może być powielany bez pisemnej zgody kierownika komórki Inspekcji, przez którą został sporządzony inaczej niż w całości.

strona 13 z 18

protokół kontroli nr ELB 272/2022

- tlenki azotu: 40,98072 kg/rok,
- tlenków siarki: 2,15688 kg/rok,
Emisja określona na podstawie wskaźników KOBIZE – zużycie 26,961 tys. m³ gazu ziemnego.

*kotłownia nr 18:

- dwutlenku węgla: 10 799,9568 kg/rok,
- benzo(a)pirenu wyniosła: 0,00103399584 kg/rok,
- pył całkowity: 1,35999456 kg/rok,
- tlenku węgla: 2,27999088 kg/rok,
- tlenki azotu: 7,999968 kg/rok,
- tlenków siarki: 0,0407998368 kg/rok,
Emisja określona na podstawie wskaźników KOBIZE – zużycie 3,34 Mg oleju opałowego.

1.3.3. Kontrola wypełniania obowiązków wynikających z udziału w systemie handlu uprawnieniami do emisji gazów cieplarnianych.

Prowadzący instalacje spalania paliw o całkowitej nominalnej mocy cieplnej przekraczającej 20 MW, podlega pod ustawę z dnia 12 czerwca 2015 r. o systemie handlu uprawnieniami do emisji gazów cieplarnianych. W 2021 roku podmiot kontrolowany podmiot eksploatował instalację o nominalnej mocy wynoszącej 40 MW, w związku z powyższym zobowiązany był uzyskać zezwolenie na emisję gazów cieplarnianych.

Prezydent Miasta Elbląg - organ do wydania zezwolenia na emisję gazów cieplarnianych CO₂, po przedłożeniu wniosku o wydanie zezwolenia z dnia 1.10.2015 r. wydał w dniu 3.02.2016 r. znak: ROŚ.6221.1.2015.TO zezwolenie na emisję gazów cieplarnianych z instalacji Ciepłowni przy ulicy Dojazdowej 14 w Elblągu, instalacji spalania paliw o całkowitej nominalnej mocy cieplnej przekraczającej 20 MW o identyfikatorze KPRU: PL-0123-05, nr KŚW: PL000000000000104. Ww. decyzją zatwierdzono plan monitorowania wielkości emisji CO₂.

Natomiast, decyzją wydaną przez Prezydenta Miasta Elbląg z dnia 7.04.2017 r. znak: ROŚ.6227.2.2016.MS zmieniono Plan monitorowania wielkości emisji - wersja 6 z dnia 15.03.2017 r. (sprostowaną postanowieniem z dnia 12.04.2017 r. znak: ROŚ.6227.2.2016.MS).

W trakcie kontroli ustalono, że podmiot złożył w dniu 11.10.2021 r. (wniosek z dnia 8.10.2021 r.) tj. w ciągu czterech miesięcy od dnia wejścia w życie przepisów ustawy z dnia 15 kwietnia 2021 r. o zmianie ustawy o systemie handlu uprawnieniami do emisji gazów cieplarnianych oraz niektórych innych ustaw (data wejścia w życie: 11 czerwiec 2021 r.) wniosek o zmianę decyzji i przedłożył do zatwierdzenia plan monitorowania i wielkości emisji i plan poboru próbek od dnia 1.01.2021 roku.

Decyzją z dnia 28.02.2022 r. znak: DOŚ.6227.3.2021.AP2 Prezydent Miasta Elbląga zatwierdził zmianę zezwolenia na emisję gazów cieplarnianych i zatwierdził plan monitorowania wielkości emisji z mocą od 1 stycznia 2021 roku (art. 18 ww. ustawy), sprostowaną postanowieniem z dnia 4.03.2022 r. znak: DOŚ.6227.3.2021.AP2.

Na podstawie art. 26e ust. 3 ustawy z dnia 12 czerwca 2015 r. o systemie handlu uprawnieniami do emisji gazów cieplarnianych ogłoszono w Biuletynie Informacji Publicznej Ministerstwa Klimatu i Środowiska wykaz instalacji wraz z ostateczną liczbą uprawnień do emisji przydzieloną na lata 2021-2025. Na podstawie powyższego wykazu ustalono, że liczba uprawnień do emisji w okresie kontrolowanym wyniosła:

- 2021 roku: 3695
- 2022 roku: 3695.

W trakcie kontroli przedłożono roczny raport na temat wielkości emisji CO₂ z dnia 7.03.2022 r. (za 2021 rok) oraz sprawozdanie z weryfikacji raportu z dnia 13.03.2022 r. (za 2021 rok) – raport zadowolający, dane wprowadzone należycie.

Roczny raport wielkości emisji CO₂ oraz sprawozdania z weryfikacji zostały przesłane do KOBIZE w dniu 25.03.2022 r. (za 2021 rok) z zachowaniem ustawowego terminu, czyli do dnia 31 marca każdego roku.

Niniejszy protokół kontroli nie może być powielany bez pisemnej zgody kierownika komórki Inspekcji, przez którą został sporządzony inaczej niż w całości.

strona 14 z 18

protokół kontroli nr ELB 272/2022

Roczny raport na temat wielkości emisji CO₂ za 2021 rok oraz wnioski ze sprawozdania z weryfikacji za 2021 rok stanowią załączniki nr 12 i 13 do protokołu kontroli.

Ilość CO₂, wg raportu i sprawozdania z weryfikacji:

- w 2021 roku: 42 867 t CO₂e.

Poinformowano, że do 30 kwietnia każdego roku Spółka umarza uprawnienia w liczbie odpowiadającej różnicy pomiędzy sumą umorzonych jednostek na rachunku uprawnień do emisji w danym okresie rozliczeniowym a sumą emisji z instalacji. Brakującą ilość jednostek CO₂ podmiot kupuje. KOBIZE wprowadza do Rejestru zweryfikowane wartości emisji pochodzące z raportów otrzymanych od operatorów a prowadzący instalację do dnia 30 kwietnia każdego roku dokonuje operacji umorzenia uprawnień.

Ustalono, że w dniu 30.08.2022 r. nastąpiło zamknięcie rachunku: Ciepłownia przy ul. Dojazdowej 14 o identyfikatorze EU-100-5003667-0-33 (PL), w związku z wygaszeniem zezwolenia na emisję gazów cieplarnianych, które stało się bezprzedmiotowe z dniem 30.12.2021 roku. Zamknięcie rachunku zostało poprzedzone zwrotem przyznaných uprawnień w dniu 18.08.2022 r.

Podczas kontroli przedłożono korespondencję elektroniczną dotyczącą:

- przeniesienia jednostek: „Użytkownik PL415085187474 zainicjował transakcję przeniesienia 3695 jednostek z rachunku - Ciepłownia przy ul. Dojazdowej 14 o identyfikatorze EU-100-5003667-0-33 (PL), na rachunek - null o identyfikatorze EU-100-5022208-0-60. Identyfikator zadania zatwierdzenia transakcji to 1255301” (z dnia 18.08.2022 r.),

- aktualizacji danych instalacji: „Zadanie o identyfikatorze - 1257075, dotyczące aktualizacji danych instalacji zostało zaakceptowane. Dane instalacji powiązanej z rachunkiem - Ciepłownia przy ul. Dojazdowej 14 o identyfikatorze 5003667 zostały zaktualizowane” (z dnia 30.08.2022 r.),

- zamknięcia rachunku: „Wniosek o identyfikatorze 1257078 o zamknięcie rachunku został zatwierdzony. Rachunek został zamknięty” (z dnia 30.08.2022 r.).

Podmiot nie ma dostępu do rachunku w związku z powyższym nie można sprawdzić dokonywanych operacji na rachunku operatora. Stan konta na dzień dzisiejszy wynosi 0.

1.3.4. Kontrola realizacji zarządzeń pokontrolnych.

Podmiot kontrolowany był przez WIOŚ w Olsztynie Delegaturę w Elblągu w dniach od 27 stycznia do 10 lutego 2016 roku w zakresie wprowadzania gazów i pyłów do powietrza oraz gospodarowania odpadami.

W wyniku stwierdzonych naruszeń podczas kontroli, wydano zarządzenie pokontrolne z dnia 04.03.2016 r. znak: WIOŚ-EL-I.703.1.11.13.2016.BH. W związku z powyższym Kierownik Delegatury WIOŚ w Elblągu działający z upoważnienia Warmińsko-Mazurskiego Wojewódzkiego Inspektora Ochrony Środowiska zarządził w punkcie:

1. Przestrzegać warunków pozwolenia na wprowadzanie gazów i pyłów do powietrza. Prowadzić pomiary emisji zanieczyszczeń do powietrza dwa razy do roku, w przypadku źródeł pracujących w sezonie letnim (kwiecień-wrzesień) i zimowym (październik-marzec).

Termin przesłania pisemnej informacji o zakresie podjętych działań służących wyeliminowaniu wskazanych w zarządzeniu naruszeń wyznaczono do 25 marca 2016 roku.

Prezes zarządu, pan Łukasz Piśkiewicz pismem z dnia 23.03.2016 r. zobowiązał się do przestrzegania warunków pozwolenia na wprowadzenie gazów i pyłów do powietrza. Jednocześnie poinformowała, że w dniach 17-18.03.2016 r. przeprowadzono pomiary na instalacji Ciepłowni przy ulicy Dojazdowej w Elblągu. Zarządzenie pokontrolne zostało zrealizowane.

1.3.5. Wnoszenie opłat za korzystanie ze środowiska.

W trakcie kontroli przedłożono wykaz zawierający zbiorcze zestawienie informacji o zakresie korzystania ze środowiska oraz o wysokości należnych opłat dla podmiotu EPEC sp. z o.o. Wykaz został przesłany

Niniejszy protokół kontroli nie może być powielany bez pisemnej zgody kierownika komórki inspekcji, przez którą został sporządzony inaczej niż w całości.

strona 15 z 18

protokół kontroli nr ELB 272/2022

31.03.2022 r. do Urzędu Marszałkowskiego w Olsztynie.

Podmiot naliczył opłaty za wprowadzenie gazów i pyłów do powietrza z:


- kotłowni nr 11 (Dojazdowa) – opłata wyniosła 121 279,10 zł
- kotłowni nr 18 (Obożna) – opłata wyniosła 9,04 zł,
- kotłownia nr 17 (Berna 80) – opłata wyniosła 41,78 zł,
- kotłownia nr 12 (Kajki 1) – opłata wyniosła 20,99 zł,
- kotłownia nr 13 (Łęczycka 26) – opłata wyniosła 113,5 zł,
- kotłownia nr 15 (Witkiewicza 13) – opłata wyniosła 1573,76 zł,
- ze spalania paliw w silnikach spalinowych 354,96 zł,
- wysokość opłaty za wprowadzanie gazów i pyłów do powietrza z tytułu emisji gazów cieplarnianych objętych systemem handlu uprawnieniami do emisji, która nie została rozliczona – 1130,88 zł,
- wydane uprawnienia do emisji – 1145,45 zł.

Opłatę za wprowadzenie gazów i pyłów do powietrza sporządzono na podstawie raportu do Krajowej bazy o emisjach.

Łącznie opłata za 2021 rok wyniosła 125 669 zł. Podmiot przedłożył potwierdzenie przelewu z dnia 31.03.2022 r. na kwotę 125 669 zł.

Potwierdzenie stanowi załącznik nr 14 do protokołu kontroli.

2. Naruszenia

Lp.	Rodzaj nieprawidłowości	Dowód (dokumentacja audiowizualna, protokół oględzin, wyniki pomiarów, dokumenty zakładu, opinia eksperta itp.)	Punkt pozwolenia lub akt prawny (art., par, ust., pkt) lub inny dokument (zgłoszenie, informacje, itp.)
1	Prowadzenie ewidencji odpadów niezgodnie ze stanem rzeczywistymi: - wytwarzane w 2021 roku odpady w Ciepłowni zostały przypisane do siedziby firmy, - brak ilości wytworzonych odpadów o kodzie 10 01 80 od października do stycznia 2022 roku (ostatni wpis 20.09.2021 roku na karcie ewidencji odpadów; pierwszy wpis 9.02.2022 r. na karcie ewidencji 2022 roku), - wpisywanie masy wytwarzanych odpadów o kodzie 10 01 80 w momencie przekazywania do odbiorcy odpadów.	- karty ewidencji odpadów o kodzie 10 01 80	- art. 66 ustawy z dnia 14 grudnia 2012 roku o odpadach (t.j. Dz. U. z 2022 r. poz. 699 późn. zm.)
2	Nieterminowe złożenie sprawozdania o wytwarzanych odpadach i gospodarowaniu odpadami za 2021 rok.	- sprawozdanie o wytwarzanych odpadach i gospodarowaniu odpadami za 2021 rok	- art. 76 ustawy z dnia 14 grudnia 2012 roku o odpadach (t.j. Dz. U. z 2022 r. poz. 699 późn. zm.)
3	Naruszenie warunków pozwolenia na wprowadzanie gazów i pyłów do powietrza: - stwierdzone przekroczenie w dniu 13.04.2021 r. dopuszczalnego stężenia pyłu o 117 mg/m ³ w stosunku do obowiązującego pozwolenia na wprowadzanie gazów lub pyłów do powietrza	- sprawozdanie z pomiarów SP/17/21 z dnia 19.04.2021 r.) wykonanych w dniu 13 kwietnia 2021 r. przez firmę 	- pkt III, ppkt 1, tabela 1 decyzji wydanej przez Prezydenta Miasta Elbląg z dnia 17.11.2014 r. znak: DGKiOŚ-ROŚ.6225.3.2014 .MS udzielającej pozwolenia na wprowadzanie gazów i pyłów do powietrza

Niniejszy protokół kontroli nie może być powielany bez pisemnej zgody kierownika komórki inspekcji, przez którą został sporządzony inaczej niż w całości.

strona 16 z 18

protokół kontroli nr ELB 272/2022

3. Popelnione wykroczenia i zastosowane sankcje

Lp.	Rodzaj nieprawidłowości	Podstawa prawna	Imię i nazwisko osoby, która popełniła wykroczenie	Zastosowana sankcja (pouczenie, mandat) lub odmowa przyjęcia mandatu
1	Nieterminowe złożenie sprawozdania o wytwarzanych odpadach i gospodarowaniu odpadami za 2021 rok.	art. 180a - Ustawa o odpadach - Nieskładanie sprawozdań wbrew obowiązkom o którym mowa w art. 76.		Pouczenie
2	Eksploatacja instalacji z naruszenie warunków pozwolenia na wprowadzenie gazów i pyłów do powietrza.	art. 351 - Ustawa Prawo Ochrony Środowiska - 1. Eksploatacja instalacji bez wymaganego pozwolenia lub z naruszeniem jego warunków-naruszenie warunków		Pouczenie

4. Inne zagadnienia

4.1. Daty wykonywanie czynności kontrolnych:

- w terenie: 17.10.2022 r.

- w sposób zdalny: 18-21.10.2022 r., 25.10.2022 r., 28.10.2022 r., 8-9.12.2022 r.

5. Informacje końcowe

Zgodnie z art. 194 ust. 1 ustawy o odpadach administracyjną karę pieniężną wymierza się za:

5b) nieprowadzenie ewidencji odpadów albo prowadzenie tej ewidencji w sposób nieterminowy lub niezgodnie ze stanem rzeczywistym.

Integralną część niniejszego protokołu stanowią następujące załączniki:

- 1 Upoważnienie do kontroli nr [REDAKTOWANO] z dnia 17.10.2022 r.
- 2 Upoważnienie do reprezentowania EPEC sp. z o.o.
- 3 Informacja o przetwarzaniu danych osobowych oraz oświadczenie o wykonywanie niektórych czynności w sposób zdalny.
- 4 Informacja odpowiadająca aktualnemu odpisowi z Rejestru Przedsiębiorców z dnia 22.11.2022 r.
- 5 Oświadczenie o rodzaju przedsiębiorcy.
- 6 Karty ewidencji odpadów o kodzie 10 01 80 za 2021 i 2022 rok.
- 7 UPO sprawozdania o wytwarzanych odpadach i gospodarowaniu odpadami za 2021 rok.
- 8 Protokoły z wykonania czynności dozoru technicznego oraz decyzje zezwalające na eksploatację urządzeń.
- 9 Czas pracy kotłów od 2021 roku do 16.10.2022 roku.
- 10 Potwierdzenie wprowadzenia raportu do Krajowej bazy o emisjach za 2021 rok.
- 11 Sprawozdanie dla miejsca korzystania ze środowiska stanowiące część raportu dla podmiotu za 2021 rok.
- 12 Roczny raport na temat wielkości emisji CO2 za 2021 rok.
- 13 Sprawozdanie z weryfikacji zawierające wnioski z weryfikacji za 2021 rok.
- 14 Potwierdzenie dokonania przelewu za wprowadzanie gazów i pyłów do powietrza za 2021 rok.
- 15 Umowa nr [REDAKTOWANO] pomiędzy EPEC sp. z o.o. a wykonawcą firmą [REDAKTOWANO] dotycząca „Modernizacji Ciepłowni Dojazdowa w Elblągu celem ograniczenia zainstalowanej mocy cieplnej w paliwie, tak aby nie przekraczała 20 MW wraz z wyjściem z obowiązku handlu EU ETS”.

Niniejszy protokół kontroli nie może być powielany bez pisemnej zgody kierownika komórki inspekcji, przez którą został sporządzony inaczej niż w całości.

Dane i informacje zastrzeżone: Protokół nie zawiera informacji zastrzeżonych.

Osoba uprawniona do reprezentowania kontrolowanego ma prawo wnieść do protokołu kontroli umotywowane zastrzeżenia i uwagi przed jego podpisaniem lub odmówić podpisania protokołu.

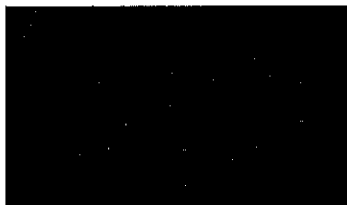
W przypadku odmowy podpisania protokołu kontroli może w terminie siedmiu dni przedstawić swoje stanowisko na piśmie Warmińsko-mazurskiemu Wojewódzkiemu Inspektorowi Ochrony Środowiska.

Niniejszy protokół sporządzono w dwóch jednobrzmiących egzemplarzach.
Wszystkie strony protokołów dwustronnie parafowano.

Jeden egzemplarz protokołu doręczono Andrzejowi Kulińskiemu

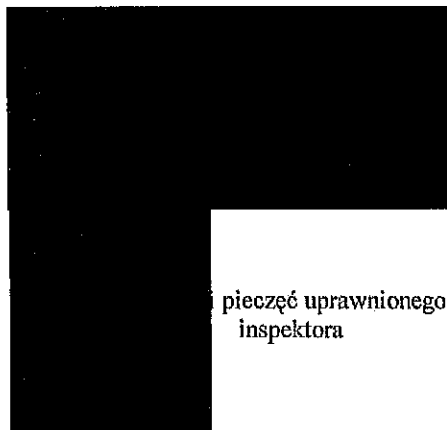
Zgodnie z art. 57 ust. 2 ustawy z dn. 6 marca 2018 r. Prawo przedsiębiorców (Dz. U. z 2021 r. poz. 162) dokonano wpisu w książce kontroli pod pozycją: 34.

Miejsce i data podpisania protokołu: Elbląg, 13.12.2022 r.



Podpis i pieczęć uprawnionego
przedstawiciela jednostki
kontrolowanej

ENERGIE PRZEDSIĘBIORSTWO
ENERGETYKI CIEPLNEJ Sp. z o.o.
2300 ELBLĄG ul. Fabryczna 3
tel 611-32-03 fax 611 33 95
REGON 140179454



pieczęć uprawnionego
inspektora

Niniejszy protokół kontroli nie może być powielany bez pisemnej zgody kierownika komórki inspekcji, przez którą został sporządzony inaczej niż w całości.

strona 18 z 18

protokół kontroli nr ELB 272/2022